

FACULTÉ DE SANTE DE TOULOUSE
Département Médecine-Maïeutique-Paramédical

2023/2024

Semestre 1

Licence Sciences pour la Santé

UEC N° 27
Techniques d'Imagerie
Session 1



Madame Isabelle BERRY

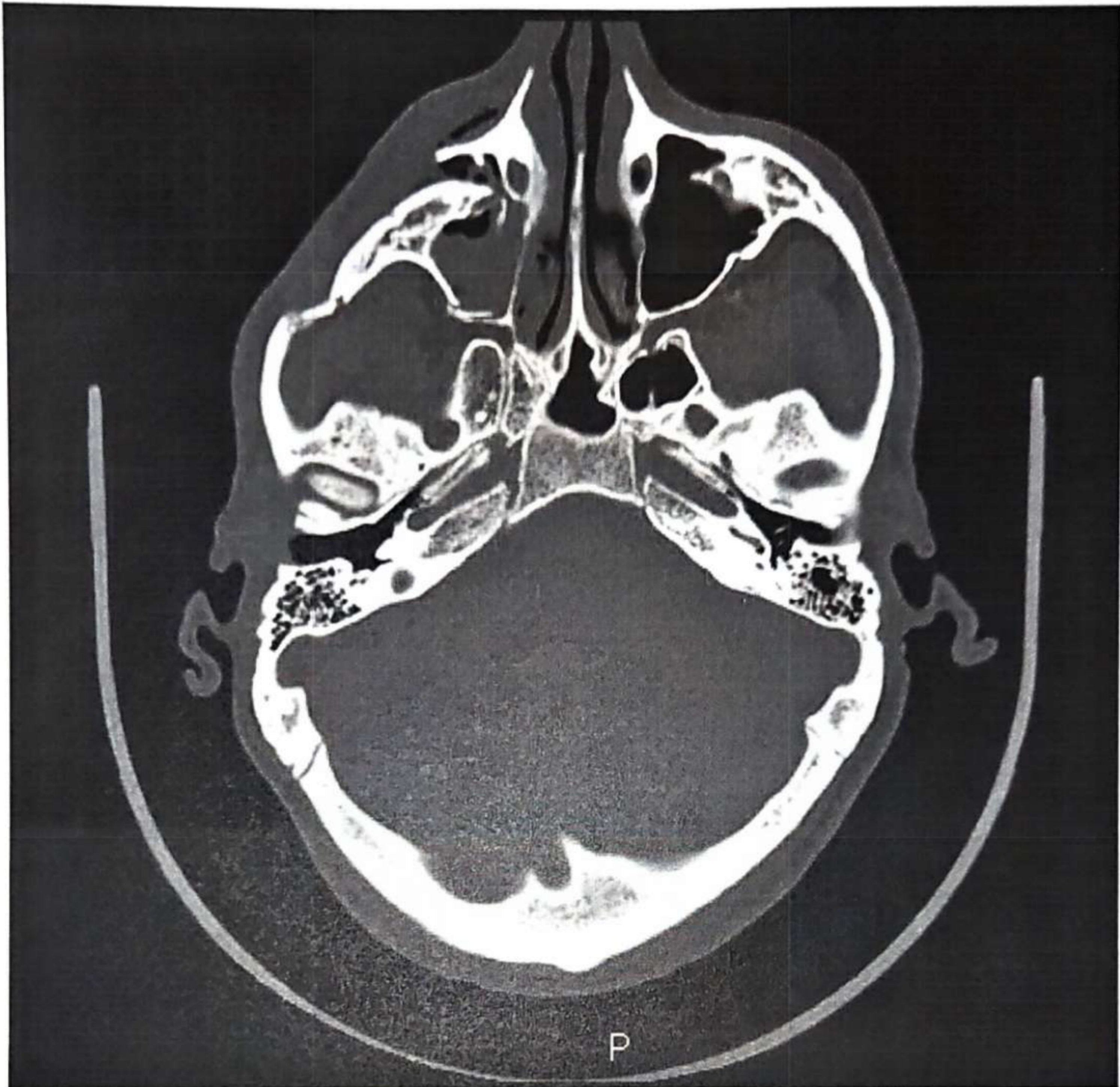


Mardi 9 Janvier 2024



Durée : 20 minutes

QCM 1



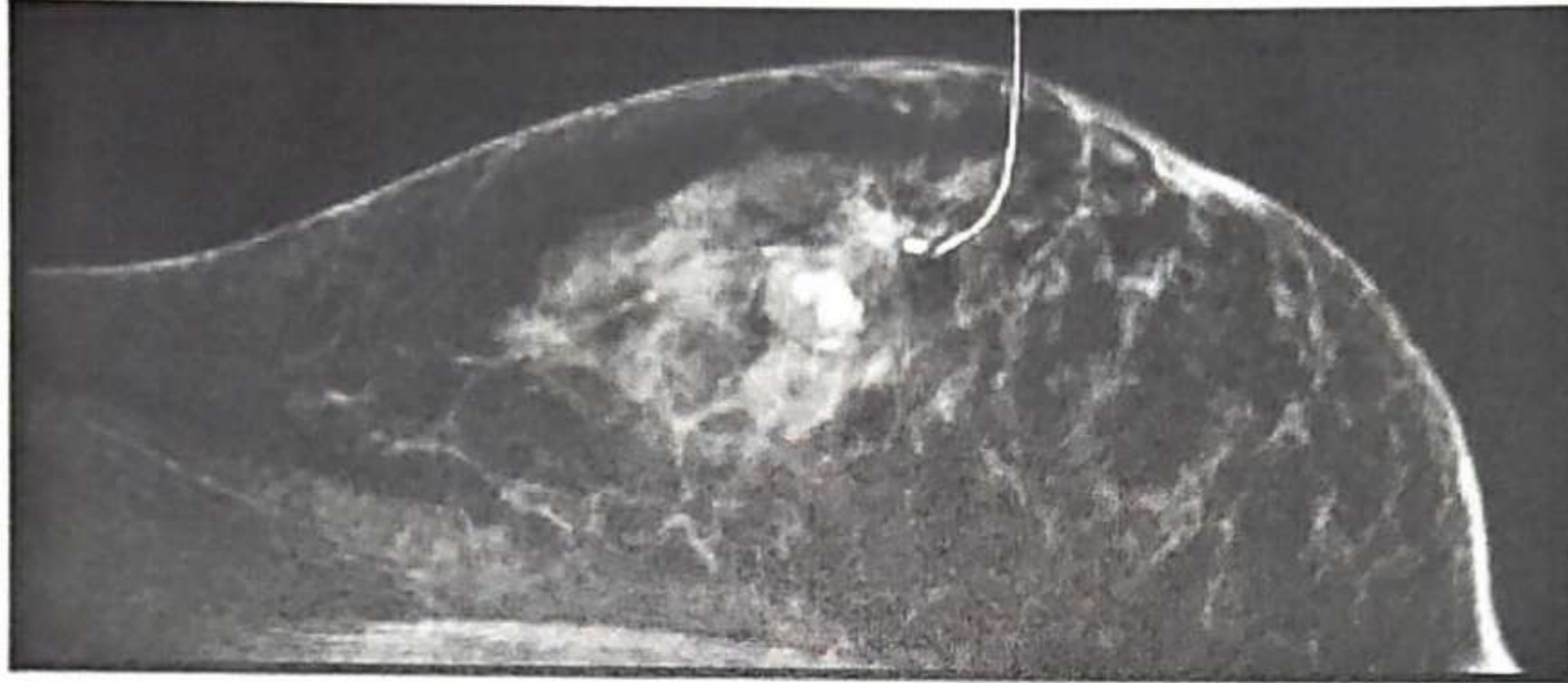
A propos de l'image ci-dessus

- A. C'est une radiographie
- B. C'est un scanner en fenêtre osseuse qui montre l'os cortical hyperdense
- C. C'est une scintigraphie osseuse
- D. C'est une IRM en fenêtre osseuse qui montre l'os cortical hyper-intense
- E. Le visage est symétrique et normal

QCM 2

A propos de la mammographie ci-dessous

- A. C'est une radiographie
- B. La graisse est hypodense
- C. Une tumeur y est de densité hydrique hyperdense
- D. Elle est normale
- E. Elle est anormale



QCM 3

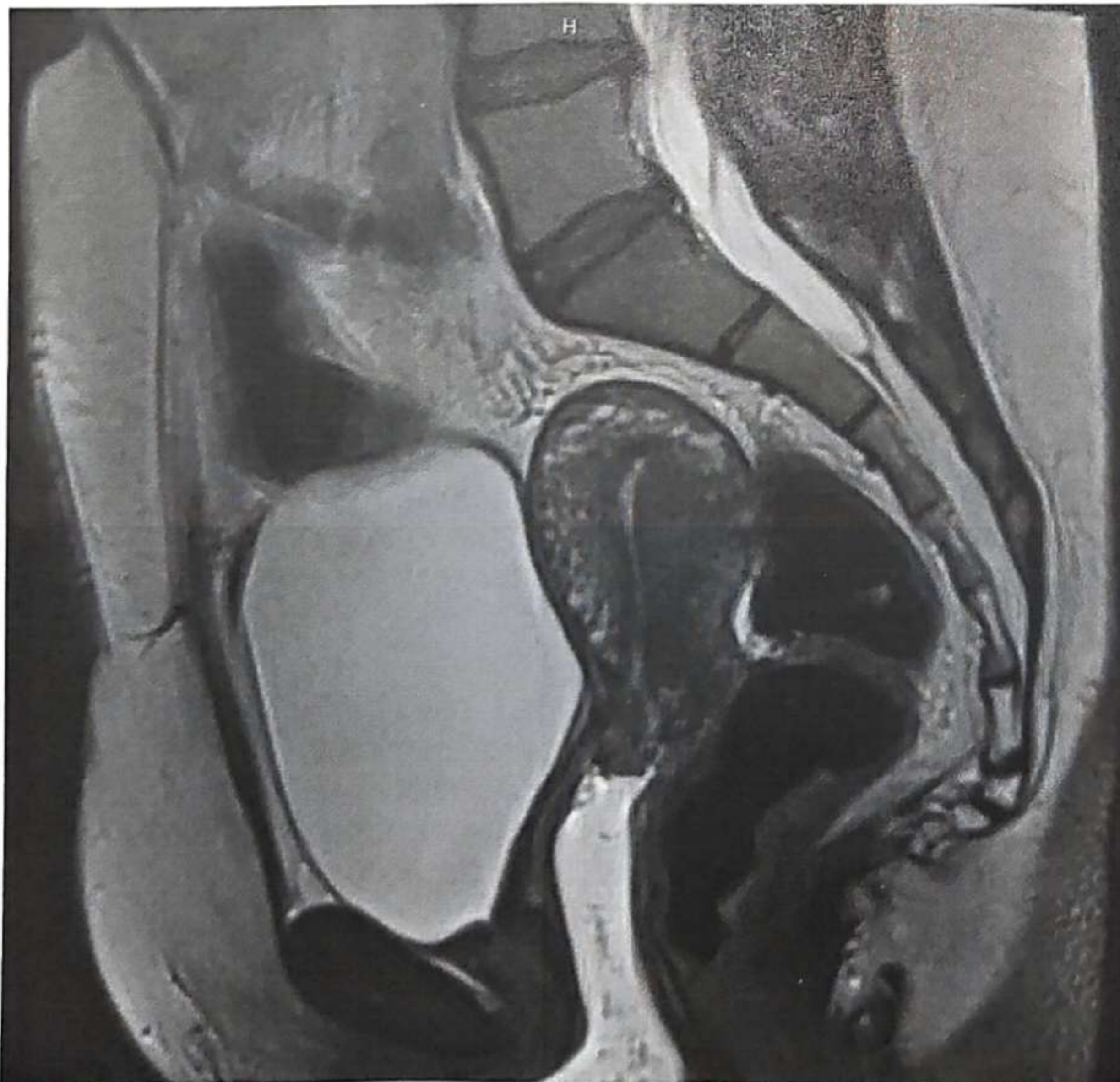
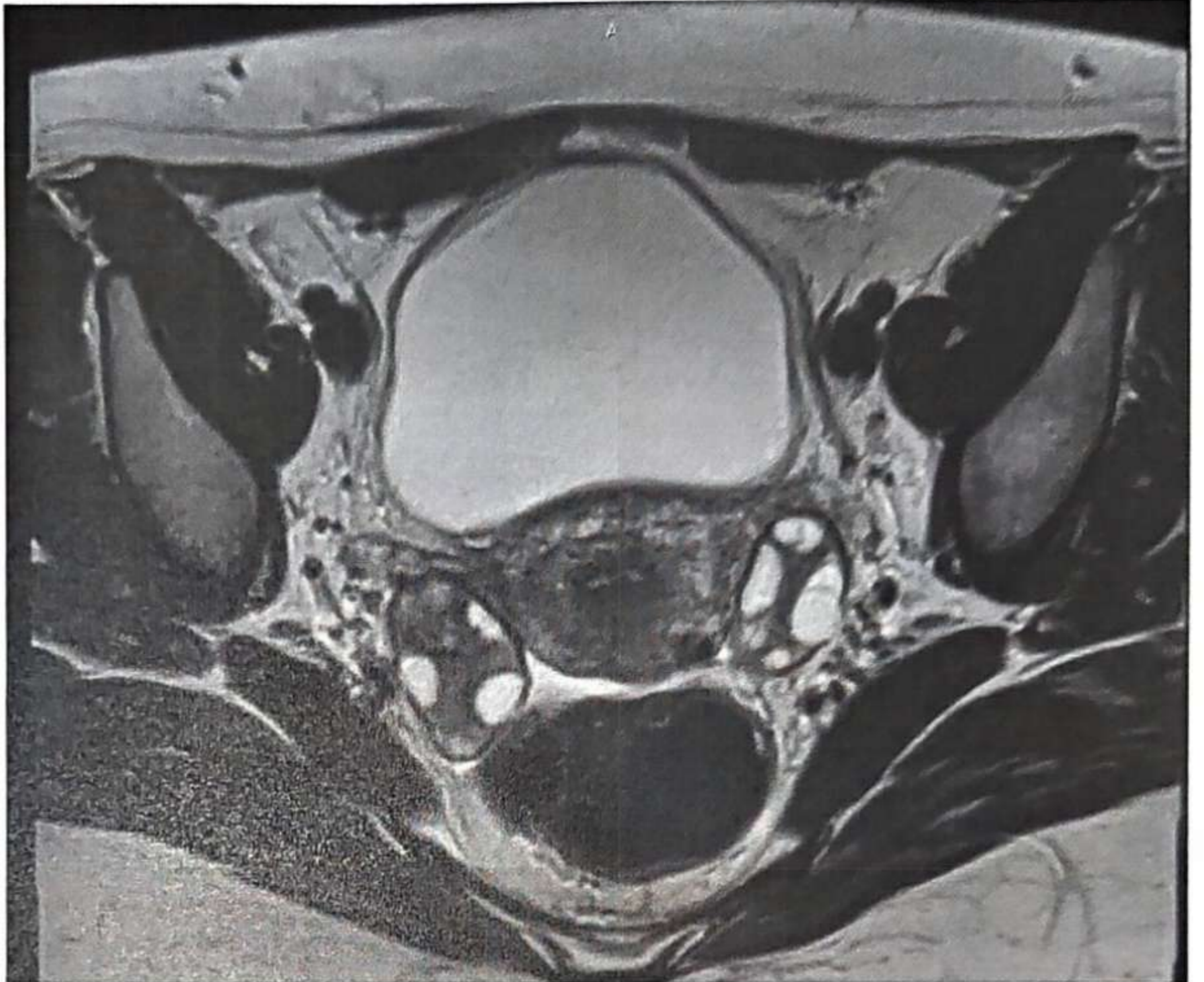
Sur l'image ci-dessous

- A. La graisse est hyperdense
- B. La graisse est hypodense
- C. C'est aussi mammographie par rayons X
- D. C'est une IRM
- E. La graisse est hyper-intense

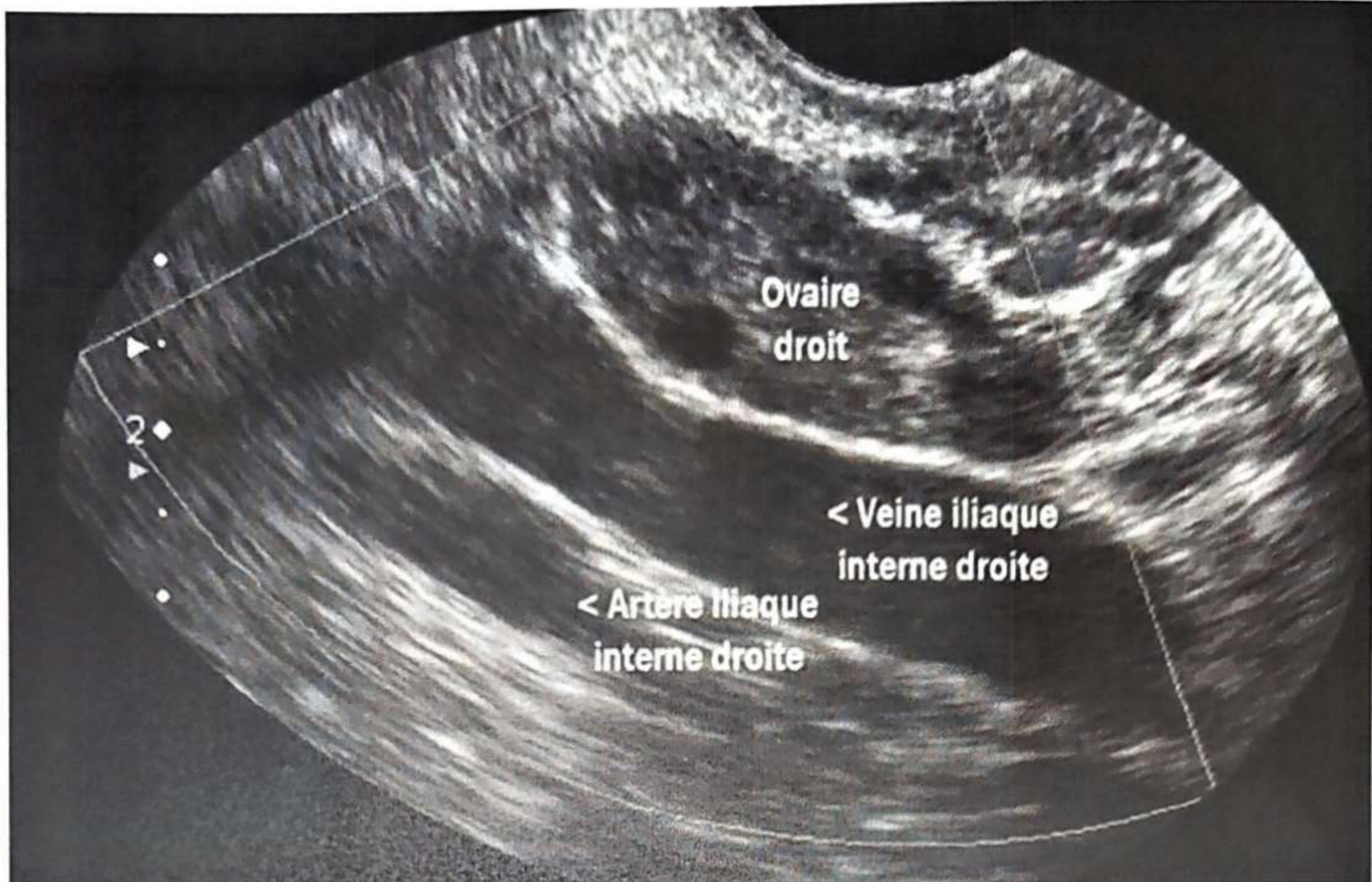


QCM 4 Sur les images du bassin ci-dessous

- A. La résolution spatiale est millimétrique
- B. La graisse est hypodense
- C. La vessie est hyper-intense
- D. C'est un scanner
- E. C'est une IRM



QCM 5



Sur l'image ci-dessus on retrouve l'ovaire droit qui était également visible sur l'image axiale du QCM4 avec les follicules qui le rendent hétérogène

- A. Sa résolution spatiale est millimétrique
- B. L'ovaire et ses follicules sont hyper-intenses
- C. C'est une IRM
- D. L'ovaire et ses follicules sont hypo-échogènes
- E. C'est une échographie

QCM 6

L'échographie

- A. Utilise des ondes radiofréquence
- B. A une résolution spatiale millimétrique
- C. Est une imagerie morphologique
- D. Est réalisée avec des rayonnements ionisants
- E. Montre si les organes sont hypo ou hyperfixant

QCM 7

la scintigraphie

- A. Est réalisée avec de la radioactivité produisant des rayons γ
- B. Est réalisée avec de la radioactivité produisant des rayons X
- C. A une résolution spatiale millimétrique
- D. Est une imagerie de transmission
- E. Produit une contamination radioactive du corps

QCM 8

A propos de radioprotection

- A. Temps-Ecrans-Distance luttent contre l'exposition aux rayons γ
- B. L'IRM ne nécessite pas de mesure de radioprotection
- C. Une imagerie de transmission produit une contamination radioactive du corps
- D. Temps-Ecrans-Distance luttent contre la contamination radioactive
- E. Temps-Ecrans-Distance luttent contre l'exposition aux rayons X

QCM 9

La radiographie

- A. Est une imagerie de transmission
- B. Est une imagerie d'émission
- C. Est réalisée avec des rayonnements ionisants
- D. Est réalisée avec de la radioactivité
- E. Est réalisée avec des rayons X

QCM 10

L'IRM

- A. Produit des images dans n'importe quel plan de coupe
- B. Sa pondération en T1 montre le liquide hyper-intense
- C. Sa pondération en T2 montre le liquide hyper-intense
- D. Sa pondération en T2 montre les follicules ovariens hyper-intenses
- E. L'IRM ne montre pas l'os cortical

FACULTÉ DE SANTÉ
Département Médecine, Maïeutique et Paramédical

ANNÉE UNIVERSITAIRE 2023-2024

SEMESTRE 1 – SESSION 1

**1ère année Licence Sciences pour la Santé
et d'orthophonie**

UEC 6 - Droit, Ethique et Déontologie



Monsieur Frédéric SAVALL



mardi 9 janvier 2024



Durée : 40 min

LSS – UE6 – 2023 / 2024

Session 1

Introduction au droit, droits des patients et responsabilité

1° Concernant le droit :

- A – L'existence de règles est le propre du droit
- B – Il est consubstantiel à l'existence d'une société
- C – Il s'agit d'un phénomène rigide et figé
- D – Il s'agit d'un ensemble de règles qui ne rentrent jamais en contradiction avec d'autres règles de la société
- E – Il s'agit d'interdictions, d'obligations, de sanctions ou de droits accordés aux individus

2° Concernant les sources du droit :

- A – Les lois et la constitution sont des sources écrites
- B – Les sources internationales sont principalement des sources non écrites
- C – La coutume est une source non écrite
- D – La jurisprudence n'est pas une source du droit
- E – La doctrine est synonyme de coutume

3° Concernant la hiérarchie des normes en droit français :

- A – Le décret est la norme juridique la plus importante
- B – La hiérarchie des normes peut être symbolisée par un triangle
- C – La constitution est la norme juridique la plus importante
- D – La loi se situe au-dessus du décret
- E – Un arrêté municipal ne peut pas être contraire à la constitution

4° Concernant les branches du droit :

- A – Le droit civil est un exemple de droit privé
- B – Le droit commercial est un exemple de droit public
- C – Le droit constitutionnel est un exemple de droit privé
- D – Le droit administratif est un exemple de droit public
- E – Le droit pénal est considéré comme un droit mixte

5° Concernant les droits des patients :

- A – La protection de la santé fait partie des droits des patients
- B – La sécurité sanitaire est organisée par les agences françaises de sécurité sanitaire
- C – Le droit à des soins de qualité fait partie des droits des patients
- D – Le droit d'arriver en retard à une consultation fait partie des droits du patient
- E – La sécurité sanitaire est un droit spécifique au travail

6° Concernant la responsabilité pénale :

- A – L'élément légal en est l'un des éléments constitutifs
- B – Le fait générateur en est l'un des éléments constitutifs
- C – L'élément moral en est l'un des éléments constitutifs
- D – Le dommage en est l'un des éléments constitutifs
- E – L'élément matériel en est l'un des éléments constitutifs

7° Concernant la responsabilité civile :

- A – Il s'agit d'une responsabilité réparatrice
- B – L'indemnisation correspond à une sanction
- C – La charge de la preuve appartient au plaignant
- D – Elle permet de punir un comportement
- E – Elle repose sur les fautes caractérisées et délibérées

Information, consentement aux soins et législation

8° Concernant le consentement aux soins :

- A – Un consentement écrit est nécessaire pour la recherche impliquant la personne humaine
- B – Le consentement du patient et la nécessité thérapeutique sont une dérogation au respect de l'intégrité du corps
- C – Le consentement est révocable à tout moment
- D – Le soin urgent doit être différé si le consentement du patient ne peut pas être recueilli
- E – Le consentement du mineur n'est pas recherché lors d'une prise en charge médicale

9° Concernant l'information du patient :

- A – L'information du patient concerne tous les professionnels de santé dans le cadre de leurs compétences
- B – L'information doit être loyale, claire et appropriée
- C – L'information doit porter notamment sur les effets secondaires et les alternatives au traitement
- D – L'information ne porte pas sur les risques graves s'ils sont exceptionnels
- E – L'objectif de l'information est de recueillir le consentement ou le refus éclairé du patient à la prise en charge

10° Concernant l'organisation et la législation des professions paramédicales :

- A – L'obtention du diplôme d'une profession paramédicale est nécessaire à l'exercice de celle-ci
- B – L'inscription à l'ordre d'une profession paramédicale est facultative
- C – Toutes les professions paramédicales disposent d'un ordre professionnel
- D – Les ordres professionnels sont des organismes à caractère corporatif institués par la loi
- E – Les missions du Haut Conseil des professions paramédicales sont définies dans le code de santé publique

11° Concernant l'organisation et la législation des professions paramédicales :

- A – Le haut conseil des professions paramédicales est une instance de réflexion des professionnels paramédicaux
- B – Exercice illégal de la profession et usurpation de titre sont constitutifs du même délit
- C – La réglementation des professions paramédicales permet la protection de la profession
- D – Le Code civil définit les modalités d'exercices des professions paramédicales
- E – Les actes qui relèvent du rôle propre des professions paramédicales sont définis dans le code de santé publique

Secret professionnel et déontologie

12° Concernant l'obligation de discrétion pour un agent public :

- A – Elle correspond au fait de ne pas divulguer ces opinions personnelles
- B – Elle concerne uniquement les informations médicales
- C – Elle concerne les informations relatives au fonctionnement de l'administration
- D – Elle est allégée pour les militaires
- E – Elle correspond au fait de ne pas parler fort durant une consultation

13° Concernant le secret professionnel :

- A – Son champ d'application est réservé au Code pénal
- B – Son champ d'application est réservé au code de la santé publique
- C – Il a un caractère général et absolu
- D – La révélation d'une information à caractère secret par une personne qui en est dépositaire ne peut pas constituer un délit
- E – Il est indispensable à l'instauration d'une relation de confiance

14° Concernant le signalement :

- A – Le respect absolu du secret professionnel interdit tout signalement au procureur de la République, quelle que soit la situation
- B – Un professionnel de santé peut porter à la connaissance du maire une situation de violences qu'il a constatée sur une personne âgée
- C – Un professionnel de santé peut porter à la connaissance du procureur de la République une situation de violences qu'il a constatée sur une personne mineure
- D – Un professionnel de santé peut porter à la connaissance du procureur de la République une situation de violences qu'il a constatée sur une personne, avec l'accord de cette dernière
- E – Un professionnel de santé peut porter à la connaissance du procureur de la République une situation de violences qu'il a constatée sur une personne majeure, non vulnérable même si elle s'y oppose

15° Concernant le Code de déontologie :

- A – Il comprend une section dédiée aux « Rapports des professionnels entre eux et avec les membres des autres professions de santé »
- B – Il a pour objectif de guider les praticiens dans leur pratique, au service des patients
- C – Il est élaboré par l'Ordre National des médecins
- D – Il comprend une section relative à « l'exercice de la profession »
- E – Il est apparu avec la loi du 4 mars 2002

Introduction à l'éthique

16° Concernant la philosophie morale :

- A – Selon l'arétisme, les vertus sont « mises en avant » car elles permettent la réalisation de soi
- B – La maxime, « la fin justifie les moyens », illustre correctement l'éthique des vertus
- C – Selon le conséquentialisme, chaque acte moral doit être jugé selon sa conformité à certaines règles de conduite
- D – Selon le conséquentialisme, un acte moral est évalué à l'aune de ses conséquences
- E – Le conséquentialisme appartient aux éthiques téléologiques

17° Concernant le déontologisme :

- A – Une action est évaluée en fonction des règles dictées par le Code de déontologie
- B – Une action est évaluée selon sa conformité à certains devoirs ou règles de conduite
- C – Il peut être illustré par la phrase de Kant : « agis seulement d'après la maxime grâce à laquelle tu peux vouloir en même temps qu'elle devienne une loi universelle »
- D – Il peut être illustré par la phrase : « la fin justifie les moyens »
- E – Il est synonyme d'éthiques téléologiques

18° Concernant l'éthique :

- A – La réflexion éthique est spécifique des professions médicales
- B – L'éthique peut être définie par une réflexion suscitée par une situation moralement complexe
- C – Éthique et déontologie sont synonymes
- D – La réflexion éthique peut précéder l'émergence d'une norme juridique
- E – Le raisonnement éthique peut être illustré par la question : « est-ce que mon action est autorisée ? »

19° Concernant le principisme de Childress et Beauchamp :

- A – Il constitue une démarche opérationnelle aidant à la réflexion
- B – Le principe de respect de l'autonomie doit être priorisé
- C – Il repose sur des principes éthiques classés par ordre d'importance
- D – Il repose sur 4 grands principes éthiques
- E – Il s'agit d'un « protocole éthique » facilement reproductible

20° Concernant le principisme de Childress et Beauchamp :

- A – Il rejette une application mécaniste des principes éthiques
- B – Le principe de non-malfaisance correspond au fait de toujours dire la vérité
- C – La bienfaisance correspond à l'obligation d'agir pour le bien-être des autres
- D – Le principe de courage correspond à l'un de ces principes
- E – Le principe d'autonomie correspond à l'obligation de traiter les cas égaux de la même façon

FACULTÉ DE SANTÉ
Département Médecine, Maïeutique et Paramédical

ANNÉE UNIVERSITAIRE 2023-2024

SEMESTRE 1 – SESSION 1

**1ère année Licence Sciences pour la Santé
et d'orthophonie**

UEC 30 - Bases de la relation soignant/soigné



Monsieur Thibault COMONT

Monsieur Jean-Michel CAIRE

Monsieur Régis SOPPELSA



mardi 9 janvier 2024



Durée : 20 min

UEC 30 BASES DE LA RELATION SOIGNANT/SOIGNÉ
2023-2024

SUJET SESSION 1

1) Concernant le modèle de Palo Alto (1950) :

- A- La communication est une activité aculturée
- B- La communication n'est pas uniquement verbale
- C- La communication est systématiquement intentionnelle
- D- La communication est une activité sociale permanente
- E- On peut ne pas communiquer

2) Concernant le modèle de Jakobson :

- A- L'émetteur est celui qui envoie le message
- B- Le récepteur est celui qui comprend le message uniquement
- C- Le contexte est l'ensemble des conditions sociales
- D- Le message est le discours, le texte
- E- Le code est la liaison physique et psychologique

3) Le bruit dans la communication interpersonnelle :

- A- C'est du para-verbal, les bruits qui viennent de l'émetteur
- B- C'est les mots utilisés lorsqu'il y a conflit
- C- C'est ce qui peut parasiter le dialogue
- D- La luminosité d'une pièce peut faire partie du bruit
- E- Lorsqu'on est dans un bureau au calme le bruit n'existe pas selon la communication interpersonnelle

4) La communication systémique :

- A- La communication systémique comprend cinq règles
- B- On ne peut pas ne pas communiquer
- C- Le contenu englobe la relation
- D- La ponctuation des sens fait partie des cinq règles.
- E- En systémique la communication est uniquement symétrique

5) Concernant l'ACP :

- A- L'ACP veut dire Accompagnement Culturel Positif
- B- Le concepteur de l'ACP est Rogers
- C- L'empathie est processus objectif d'autrui
- D- L'ACP considère la croissance personnelle comme vecteur de changement
- E- L'ACP a comme principe l'individualisme

6) Ce qui peut causer la maladie ?

- A. Un dérèglement biologique
- B. Une attaque virale
- C. des comportements pathogènes de santé
- D. Un bon réseau de relations sociales
- E. Une souffrance psychologique

7) En terme d'effets psychologiques dans la démarche de soins, qu'est-ce qu'un comportement de retard ?

- A. Le fait que si l'individu malade a de bonne capacité de résilience il soit atteint moins rapidement par la maladie
- B. Le fait que devant une transformation de l'état de santé d'un individu celui met du temps avant de consulter
- C. Le fait que les médecins mettent du temps à donner des rendez-vous
- D. Le fait qu'il vaut mieux ne pas arriver en retard au rendez-vous d'un spécialiste
- E. Une maladie peu incubée pendant plusieurs jours

8) Quelles sont les attentes des patients lors d'une consultation ?

- A. Une information
- B. Un diagnostic solide
- C. Une réduction des affects négatifs
- D. Un traitement
- E. Une information sur les coûts du traitement

9) Quelles émotions font partie des émotions de base ?

- A. La joie
- B. Le soulagement
- C. La culpabilité
- D. La surprise
- E. La colère

10) La peur produit des changements comportementaux et cognitifs. Lesquels ?

- A. Amène à porter attention aux structures de l'environnement permettant de se prémunir contre des dangers éventuels
- B. Diminution de la focalisation attentionnelle
- C. Entraîne un risque de gel comportemental
- D. Permet de tenir compte des autres
- E. Permet une augmentation de l'introspection

FACULTÉ DE SANTÉ
Département Médecine, Maïeutique et Paramédical

ANNÉE UNIVERSITAIRE 2023-2024

SEMESTRE 1 – SESSION 1

1ère année Licence Sciences pour la Santé

UECP 26 - Physiologie de la peau et cicatrisation



Monsieur Benoit CHAPUT



mardi 9 janvier 2024



Durée : 20 min

Sujet session 1

QCM

A propos de la peau :

1)

- A) Il existe plusieurs phototypes cutanés en fonction de la couleur de peau
- B) Les 3 couches de la peau sont épiderme, derme et périderme
- C) La thermo-régulation est notamment sous la dépendance de la vasodilatation des veinules dermiques
- D) La régulation thermique est en outre sous la dépendance de l'hypothalamus
- E) La peau plantaire est plus épaisse que la peau abdominale

2)

- A) L'épiderme est composé de 6 grands types cellulaires
- B) Les kératinocytes sont à la base de l'imperméabilité cutanée
- C) Dans la peau, les cellules de Langerhans ont un rôle de protection immunitaire
- D) Le tissu sous-cutané est constitué entre autres d'adipocytes
- E) Une anomalie de la jonction dermo-épidermique peut causer une maladie bulleuse

3)

- A) La surface de la peau est de 2,5 à 3 m²
- B) La peau dérive de l'ectoblaste après la gastrulation
- C) Le renouvellement de la couche cornée se fait en 37 jours
- D) Il existe sur la peau des germes en grande quantité qui ne nécessitent pas forcément un traitement antibiotique
- E) L'épiderme est un épithélium pavimenteux stratifié kératinisé

A propos des brûlures :

4)

- A) Il existe 3 stades de profondeur de brûlure
- B) Les brûlures guérissent systématiquement à l'aide de pansements
- C) La vaseline est utile dans le soin des brûlures
- D) Une brûlure profonde nécessite d'être excisée
- E) Une orthèse d'immobilisation est essentielle

A propos de la peau :

5)

- A) Les mélanocytes dérivent des crêtes neurales
- B) On les retrouve en plus grande quantité chez les sujets de couleur noire
- C) L'ongle est constitué de kératinocytes
- D) Les cheveux sont constitués de mélanocytes
- E) Le fibroblaste est la cellule essentielle du derme

A propos de la cicatrisation :

6)

- A) La cigarette retarde la cicatrisation
- B) Le diabète favorise la cicatrisation
- C) La cicatrisation peut être retardée par des facteurs intrinsèques ou extrinsèques
- D) Une plaie chronique peut se cancériser
- E) Le fibroblaste est la cellule la plus importante pour la cicatrisation

A propos des lambeaux de peau :

7)

- A) A la différence d'une greffe de peau, un lambeau est vascularisé
- B) Une veine n'est pas essentielle pour un lambeau
- C) Les sangsues sont parfois utilisées pour les lambeaux
- D) Un lambeau apporte plus d'épaisseur qu'une greffe
- E) Un lambeau se prélève avec un dermatome

A propos des greffes de peau :

8)

- A) La greffe n'est pas initialement vascularisée
- B) Une veine n'est pas essentielle pour une greffe
- C) Les sangsues sont parfois utilisées pour les greffes
- D) Un greffe apporte plus d'épaisseur qu'un lambeau
- E) Une greffe se prélève avec un dermatome

A propos des greffes de peau :

9)

- A) Elles sont très utiles pour les brûlures sévères
- B) On peut les utiliser en pastille pour les ulcères
- C) Elles peuvent nécroser
- D) Une greffe peut être expansée
- E) Le tabac favorise la prise des greffes

A propos de la chirurgie plastique et reconstructrice

10)

- A) Les escarres sont des plaies chroniques par immobilisation
- B) On peut réaliser des dermolipectomies chez les patients après amaigrissement
- C) Une fasciite nécrosante n'est pas une urgence vitale
- D) Une érysipèle nécessite une prise en charge chirurgicale
- E) On peut faire une reconstruction mammaire à l'aide d'un lambeau prélevé sur le ventre

FACULTÉ DE SANTÉ
Département Médecine, Maïeutique et Paramédical

ANNÉE UNIVERSITAIRE 2023-2024

SEMESTRE I - SESSION I

1ère année Licence Sciences pour la Santé et
d'orthophonie

UEC 1 - Anatomie générale

...

Monsieur Guillaume De Bonneze

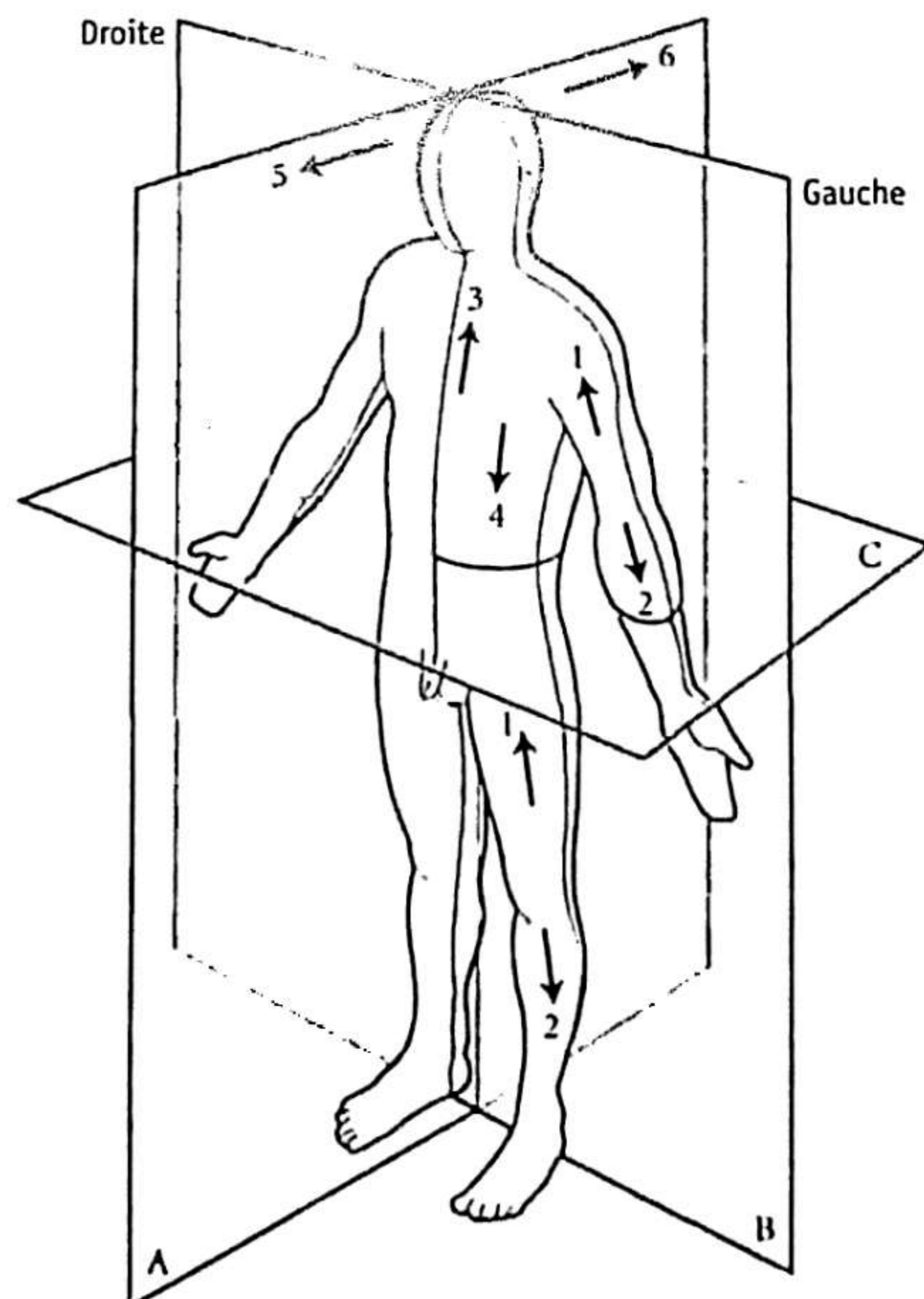
Mardi 9 janvier 2024

...

Durée : 20 min

QCM 1 Concernant les généralités en anatomie :

- a. La position anatomique de référence est sujet debout, face à l'observateur, regard droit à l'horizontale, bras le long du corps avec la paume des mains en supination, et les membres inférieurs écartés.
- b. Le plan frontal (ou coronal) sépare le corps en partie antérieure et postérieure.
- c. Le plan médian est le seul plan axial qui sépare parfaitement la moitié droite et la moitié gauche du corps.
- d. L'axe transversal (ou axe crano-caudal) est perpendiculaire au plan médian, et il conditionne la latéralisation des organes internes.
- e. Une entité proximale est proche de la racine d'un membre.



QCM 2 Concernant les plans fondamentaux de référence :

- a. Le plan « A » est le plan coronal.
- b. Le plan « C » est le plan axial.
- c. Le plan « B » est le plan frontal.
- d. La direction de la flèche « 5 » est ventral.
- e. La direction de la flèche « 2 » est distal.

QCM 3 : A propos de l'ostéologie de la tête :

- a) L'os frontal est un os pair
- b) Le crâne contient en tout 8 pièces osseuses
- c) L'os maxillaire est le seul os mobile de la tête
- d) L'os sphénoïdal contient un sinus
- e) L'os ethmoïde fait partie des os de la face

QCM 4 : A propos des muscles de la tête et du cou :

- a) Le muscle sterno-cléido-mastoïdien fait partie des muscles superficiels du cou
- b) Le muscle procérus fait partie des muscles masticateurs
- c) Les muscles de la mimique sont innervés par le nerf facial
- d) Le muscle droit inférieur est innervé par le nerf oculo-moteur
- e) Le muscle orbiculaire des lèvres participe à la continence labiale.

QCM 5 A propos des nerfs crâniens :

- a) Le nerf hypoglosse porte le numéro XII
- b) Le nerf numéro I a un rôle dans l'olfaction
- c) Le nerf numéro VII est un nerf mixte
- d) Le nerf cochléo-vestibulaire joue un rôle dans l'audition
- e) Le nerf accessoire est sensitif pur

QCM 6 : Concernant le squelette osseux :

- a) Les os longs sont constitués de deux diaphyses et d'une épiphyse
- b) Les métacarpes sont des os longs du membre pelvien
- c) La scapula est un os plat
- d) L'os spongieux a pour principale fonction d'assurer la résistance de l'os
- e) La majorité des os des membres sont des os longs.

QCM 7 : Arthrologie générale :

- a) La supination correspond à une rotation interne du membre supérieur
- b) Les articulations se définissent par une zone de jonction entre deux structures osseuses : une articulation n'est pas forcément mobile.
- c) Les tendons assurent la cohésion entre deux os alors que les ligaments insèrent les muscles sur les structures osseuses.
- d) Une lésion du cartilage est douloureuse car le cartilage est très innervé.
- e) L'épaule est un exemple d'articulation avec 3 degrés de liberté.

QCM 8 Concernant la vascularisation artérielle des membres :

- a) L'artère radiale correspond à une branche de division de l'artère humérale
- b) L'artère radiale est une artère cheminant au sein du bras.
- c) L'artère fémorale chemine au sein de la jambe
- d) La présence d'arcades anastomotiques fonctionnelles en distalité permet de préserver la vascularisation en cas d'occlusion d'une des artères d'amont.
- e) Il existe une analogie entre l'anatomie artérielle du membre supérieur et inférieur

QCM 9 : Parmi ces sillons, quels sont les sillons visibles majoritairement à la face médiale du cerveau ?:

- a) Sillon latéral
- b) Sillon pariéto-occipital
- c) Sillon cingulaire
- d) Sillon calcarin
- e) Sillon central

QCM 10 : Concernant la configuration interne de la moelle spinale :

- a. La substance blanche est périphérique tandis que la substance grise est centrale
- b. Le centre de la moelle spinale est traversé par le canal central
- c. La substance grise spinale est définie par 4 cornes de chaque côté (Corne antérieure, corne postérieure, corne latérale, corne médiale)
- d. La substance blanche est définie par 4 cornes de chaque côté (Corne antérieure, corne postérieure, corne latérale, corne médiale)
- e. La substance blanche est définie par 3 cordons (ventral, latéral et dorsal)

FACULTÉ DE SANTÉ
Département Médecine, Maïeutique et Paramédical

ANNÉE UNIVERSITAIRE 2023-2024

SEMESTRE 1 – SESSION 1

**1ère année Licence Sciences pour la Santé
et d'orthophonie**

UEC 15 - Hygiène Infectiologie Immunologie



Monsieur Eric OSWALD



mardi 9 janvier 2024



Durée : 20 min

1 - Quels sont les deux principaux microorganismes impliqués dans les infections nosocomiales en France ?

- A- *Escherichia coli*
- B- *Enterobacter cloacae*
- C- *Staphylococcus aureus*
- D- *Clostridium difficile*
- E- *Candida albicans*

2- La signification de DASRI est la suivante :

- A- Déchets assimilés aux soins avec risque infectieux
- B- Déchets d'activités de soins à risque infectieux
- C- Déchets assimilés aux soins avec risque immédiat
- D- Déchets actifs sans risque infectieux
- E- Déchets d'activités de soins résistants et imperméables

3- Concernant la structure des bactéries :

- A- Les bactéries font partie des Eucaryotes
- B- Les bactéries ont une taille de l'ordre du μm
- C- Les bactéries ont des mitochondries leur permettant de produire de l'énergie
- D- Les bactéries mesurent environ 1 nm
- E- Elles possèdent une paroi dont la composition est variable selon le type de bactéries

4- Le bio nettoyage a pour but :

- A- D'éliminer les souillures et les salissures visibles
- B- De réduire la contamination biologique des surfaces
- C- De disperser les microorganismes pathogènes
- D- D'éviter l'usure du mobilier
- E- D'éviter la transmission croisée liée à la contamination des locaux et des équipements

5- Quelle est la principale infection nosocomiale en France ?

- A- Infection digestive
- B- Infection ostéoarticulaire
- C- Infection ORL/stomatologique
- D- Infection urinaire
- E- Infection du site opératoire

6- Les mesures d'asepsie ont pour but :

- A- D'éliminer uniquement la flore transitoire
- B- D'empêcher tout apport exogène de microorganismes ou de virus dans les organes et le tissu humain
- C- De réduire la flore résidente
- D- D'éliminer ou réduire la flore résidente et d'éliminer la flore transitoire
- E- De participer à la lutte contre les infections associées aux soins

7- Concernant les flores commensales :

- A- Les flores commensales sont un réservoir de gènes de résistance
- B- La composition de la flore commensale cutanée est identique à celle de la flore génitale
- C- Les flores commensales ont un rôle protecteur vis-à-vis des infections
- D- La composition des flores commensales est constante tout au long de la vie
- E- Les bactéries des flores ne peuvent pas être responsables d'infection

8- La désinfection des réservoirs environnementaux porteurs potentiels de microorganismes concerne :

- A- Le réfrigérateur de la salle de repos
- B- Le matériel de rééducation
- C- La robinetterie de la salle de soins uniquement
- D- Les surfaces en contact avec les mains
- E- Le téléphone du service mais pas le portable personnel

9- Quels sont les principaux facteurs de risque d'acquisition d'une infection nosocomiale ?

- A- Actes invasifs avec utilisation de dispositifs médicaux
- B- Ages extrêmes
- C- Immunodépression
- D- Grossesse
- E- Une hémopathie maligne

10- Un dispositif médical

- A- Avec le logo chiffre 2 barré peut être réutilisé
- B- Stérile sorti de son emballage et non utilisé peut être destiné au patient suivant
- C- Réutilisable subit un traitement de haut niveau systématiquement (stérilisation)
- D- Réutilisable subit une pré désinfection dans une solution détergente-désinfectante après usage
- E- Réutilisable subit 4 temps de traitement après usage : pré désinfection/nettoyage/séchage/stérilisation

FACULTÉ DE SANTÉ
Département Médecine, Maïeutique et Paramédical

ANNÉE UNIVERSITAIRE 2023-2024

SEMESTRE 1 – SESSION 1

**1ère année Licence Sciences pour la Santé
et d'orthophonie**

UEC 22 - Santé au travail



Madame Yolande ESQUIROL



mardi 9 janvier 2024



Durée : 20 min

QCM 1 : Le classement des agents biologiques prend en compte,

- A. La pathogénicité pour l'homme
- B. La propagation dans la collectivité
- C. L'existence d'une prophylaxie ou d'un traitement efficace
- D. La dangerosité de l'agent biologique
- E. Aucune des propositions suivantes

QCM 2 : Concernant les nuisances sonores,

- A. L'intensité d'une nuisance sonore s'exprime en Hertz
- B. La fréquence d'une nuisance sonore s'exprime en Décibels
- C. Un son aigu a une fréquence élevée
- D. Les ultra-sons sont inaudibles
- E. Le domaine d'audibilité s'étend de 200 à 2000 Hertz

QCM 3 : Concernant les postes de travail sur écran,

- A. Le regard doit se porter légèrement vers le bas sans incliner le cou
- B. Le dos doit être soutenu par le dossier du fauteuil
- C. Les coudes doivent être fléchis avec un angle de 30 degrés
- D. Les poignets sont en position neutre
- E. Les cuisses sont en position horizontale

QCM 4 : Concernant l'ergonomie du travail,

- A. Les tâches au travail correspondent au travail réellement effectué par le travailleur
- B. Les tâches au travail correspondent au travail prescrit au travailleur
- C. L'activité est ce qui est mis en œuvre par une personne pour réaliser une tâche,
- D. L'activité est réalisée en tenant compte des caractéristiques individuelles du travailleur
- E. L'activité est réalisée en tenant compte du travail prescrit

QCM 5 : Concernant les pathologies de l'épaule prises en charge au titre des maladies professionnelles indemnisables

- A. Les tendinopathies chroniques de l'épaule peuvent être prises en charge au titre des maladies professionnelles indemnisables
- B. L'abduction du membre supérieur au-dessus de 60 degrés est un geste reconnu lors de la prise en charge d'une pathologie de l'épaule au titre des maladies professionnelles indemnisables
- C. La rotation externe du membre supérieur est un geste reconnu lors de la prise en charge d'une pathologie de l'épaule au titre des maladies professionnelles indemnisables
- D. Les rhumatismes de l'épaule sont des pathologies prises en charge au titre des maladies professionnelles indemnisables
- E. Le délai de prise en charge d'une pathologie de l'épaule prise en charge au titre des maladies professionnelles indemnisables peut être de 10 ans

QCM 6 : Concernant l'épuisement professionnel (Burn-out)

- A. Le Burn-out est une pathologie clairement établie
- B. Le Burn-out est une pathologie reconnue dans un tableau des maladies professionnelles indemnisables
- C. La dépersonnalisation correspond à la réduction de l'accomplissement personnel
- D. L'épuisement émotionnel est exclu des dimensions définissant le Burn-out
- E. Le Burn-out peut entraîner des démences

QCM 7 : Concernant les Service prévention et de santé au travail,

- A. Un service de prévention de santé au travail peut comporter plusieurs médecins du travail
- B. Un service de prévention et de santé au travail peut comporter plusieurs infirmiers en santé au travail
- C. Un service de prévention santé au travail est organisé avec des équipes pluridisciplinaires
- D. Le médecin conseil fait partie de l'équipe en santé travail
- E. Les Services prévention et de santé au travail autonomes sont des services dédiés à la prise en charge de certains risques professionnels de manière autonome

QCM 8 : Concernant les visites médicales réalisées dans un Service de prévention et de Santé au travail

- A. Tous les salariés sont suivis par des visites médicales organisées tous les deux ans
- B. Les visites médicales périodiques sont effectuées exclusivement par les médecins du travail
- C. Les visites médicales d'embauche sont effectuées exclusivement par les médecins du travail
- D. La visite de pré-reprise permet d'établir une aptitude anticipée au poste de travail
- E. Une visite de reprise est obligatoire après tout accident de travail

QCM 9 : Concernant la reconnaissance au titre des accidents de travail indemnifiables

- A. Pour la reconnaissance d'une pathologie au titre des accidents de travail le salarié doit faire la preuve du lien entre la pathologie et son travail
- B. Pour la reconnaissance d'une pathologie au titre des accidents de trajet le salarié doit faire la preuve du lien entre la pathologie et son travail
- C. Toute pathologie aigue survenue dans le cadre du travail peut faire l'objet d'une demande de reconnaissance au titre des accidents de travail
- D. La victime déclare directement l'accident de travail à son employeur
- E. Un accident reconnu au titre des accidents de travail donne lieu à une invalidité

QCM 10 : Concernant la prise en charge des pathologies non professionnelles par la sécurité sociale

- A. Les arrêts de travail de moins de 6 mois bénéficient d'une prise en charge des soins à 100%
- B. Le taux des indemnités journalières pour les arrêts de travail de moins de 6 mois est de 50%
- C. Le taux des indemnités journalières pour les arrêts de travail de plus de 6 mois est de 50%
- D. Les transports ne sont pas remboursables si la pathologie est prise en charge en affection de longue durée non exonérante
- E. La durée des indemnités journalières est de 3 ans si la pathologie est prise en charge en affection de longue durée non exonérante

FACULTÉ DE SANTÉ
Département Médecine, Maïeutique et Paramédical

ANNÉE UNIVERSITAIRE 2023-2024

SEMESTRE 1 – SESSION 1

**1ère année Licence Sciences pour la Santé
et d'orthophonie**

UEC 29 - Psychologie



Madame Florence SORDES



mardi 9 janvier 2024



Durée : 20 min

QCM UEC 29 Psychologie

- 1- La psychologie sociale prône:
 - A- L'homme ne peut vivre qu'en groupe
 - B- L'influence des processus cognitifs et sociaux sur les individus pris un à un
 - C- Le modèle biopsychosocial
 - D- L'étude des mécanismes inconscients
 - E- L'étude des stéréotypes et conformisme (entres autre)

- 2- Les croyances relatives à la santé et à la maladie sont :
 - A- Des non-dits
 - B- Des mécanismes inconscients
 - C- Le résultat de raisonnements élaborés et réfléchis
 - D- Identiques quelle que soit l'origine culturelle
 - E- Des perceptions de notre quotidien

- 3- Les facteurs de vulnérabilité renvoient à :
 - A- L'optimisme
 - B- Un jeune âge
 - C- Un lieu de contrôle externe
 - D- L'affectivité négative
 - E- La résilience

- 4- Les événements de vie :
 - A- Entraînent une vulnérabilité qu'ils soient perçus positifs ou négatifs
 - B- N'entraînent aucune modification de l'état de santé
 - C- Peuvent être perçus comme des menaces
 - D- Peuvent entraîner des lombalgies, des crises d'asthmes, ...
 - E- Sont des processus de coping

- 5- Sont inclus dans les facteurs de protection :
 - A- L'anxiété
 - B- L'optimisme
 - C- Le lieu de contrôle externe
 - D- L'hostilité
 - E- L'affectivité positive

- 6- Quel modèle psychologique a été développé par Lazarus et Folkman ?
- A- Le modèle de Coping centré sur l'émotion
 - B- Le modèle de Trajectoire de la Maladie
 - C- Le modèle de Stress et de Coping
 - D- Le modèle de Santé Mentale
 - E- Le modèle de Coping centré sur le Problème
- 7- Quelle est la différence entre le coping centré sur le problème et le coping centré sur l'émotion ?
- A- Le coping centré sur le problème vise à gérer les émotions, tandis que le coping centré sur l'émotion se concentre sur la résolution de la situation stressante.
 - B- Le coping centré sur le problème vise à modifier la situation stressante, tandis que le coping centré sur l'émotion vise à réguler les émotions sans changer la situation.
 - C- Le coping centré sur le problème est adaptatif, tandis que le coping centré sur l'émotion est mal adaptatif.
 - D- Le coping centré sur l'émotion est principalement basé sur des mécanismes de défense, tandis que le coping sur le problème vise à la résolution de problème
 - E- Les copings centrés sur les émotions et centré sur le problème sont les mêmes, le patient décide du moment approprié pour utiliser le bon.
- 8- Les facteurs pouvant contribuer à l'intensité du choc du diagnostic sont :
- A- Le genre du patient
 - B- La durée de la maladie
 - C- La gravité de la maladie
 - D- La fréquence des visites médicales
 - E- La prise en charge des soins
- 9- Pourquoi la stigmatisation est-elle préoccupante en médecine ?
- A- Parce qu'elle entraîne plus de douleurs chez les patients
 - B- Parce qu'elle permet au patient de mieux gérer sa maladie
 - C- Parce qu'elle peut pousser les patients à cacher leur maladie et à éviter les soins médicaux
 - D- Parce qu'elle renforce la relation de confiance entre les patients et les médecins
 - E- Parce qu'elle remet en question le point de vue des médecins
- 10- La "résilience" est :
- A- La capacité à ne jamais ressentir de stress.
 - B- La capacité à ne jamais tomber malade.
 - C- La capacité à surmonter des perturbations et à retrouver un fonctionnement normal.
 - D- La capacité à développer une peur intense.
 - E- La capacité à rebondir sur les situations traumatisantes

FACULTÉ DE SANTÉ
Département Médecine, Maïeutique et Paramédical

ANNÉE UNIVERSITAIRE 2023-2024

SEMESTRE 1 – SESSION 1

**1ère année Licence Sciences pour la Santé
et d'orthophonie**

UEC 8 - Embryologie - Génétique



Monsieur Eric BIETH

Madame Charlotte DUBUCS



mardi 9 janvier 2024

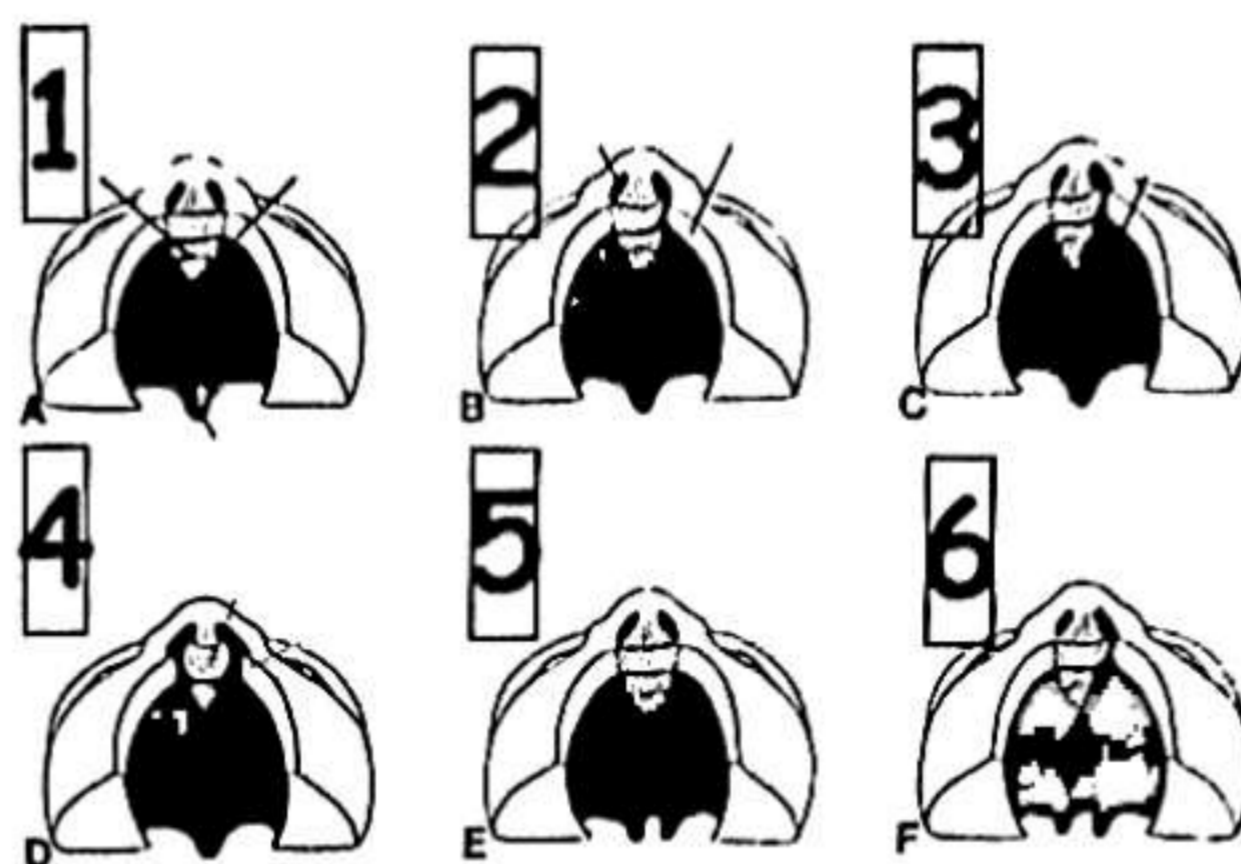


Durée : 20 min

QCM N° 1 à 10 (sans patron de réponse)

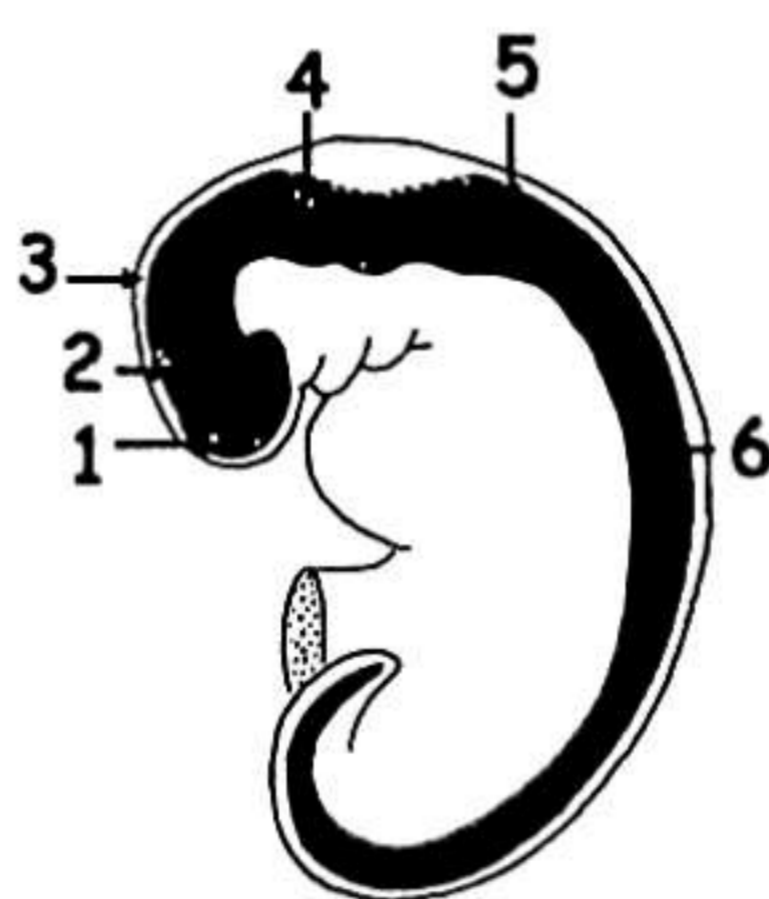
QCM 1 à 3 : Embryologie – histologie (C Dubucs)

QCM N° 1: *A propos du développement de la cavité buccale et des fausses nasales:*



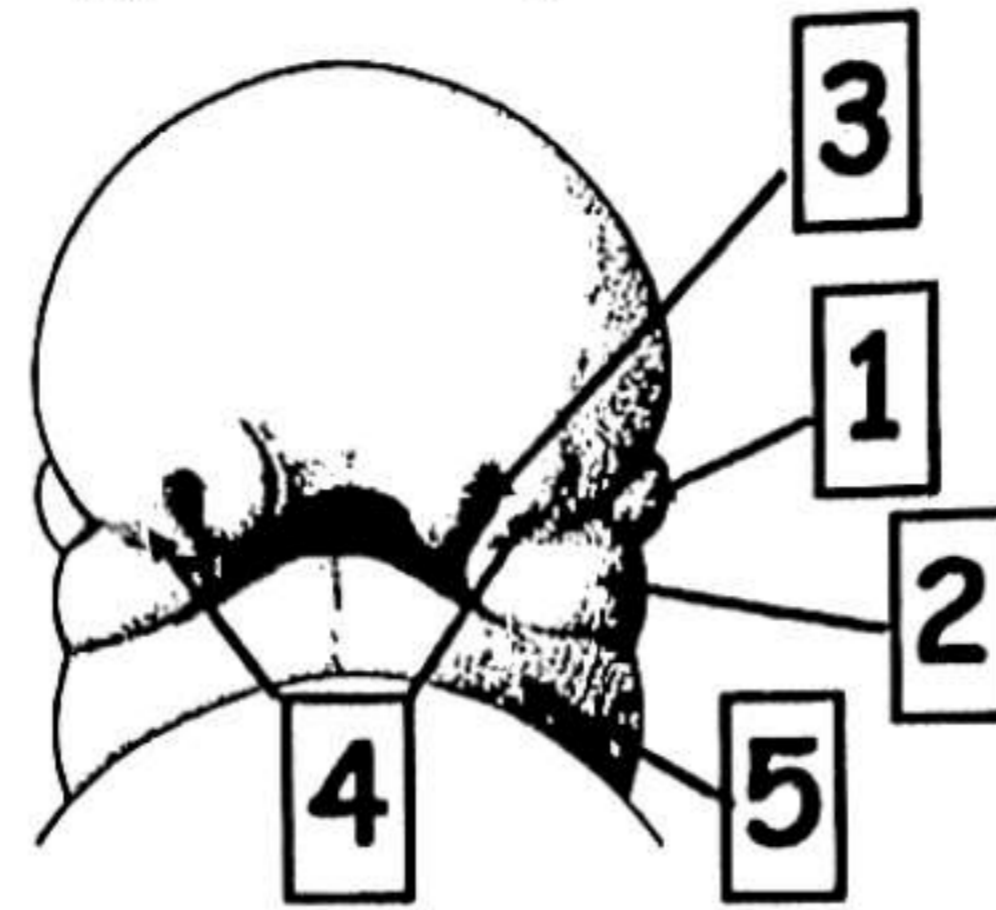
- A. 1 correspond à une fente labiale unilatérale ;
- B. 2 correspond à une fente palatine ;
- C. 3 correspond à une fente labio-palatine unilatérale ;
- D. 3 dérive d'un défaut de fusion d'un bourgeon nasal interne avec le bourgeon maxillaire supérieur homolatéral ;
- E. 3 dérive d'un défaut de fusion d'un bourgeon nasal externe avec le bourgeon maxillaire supérieur homolatéral.

QCM N° 2: *A propos du développement du système nerveux central :*



- A. 1 correspond au télencéphale
- B. 2 correspond au mésencéphale
- C. 3 correspond au metencéphale
- D. 4 donnera naissance au cervelet
- E. 5 correspond à la moelle épinière

QCM N°3 : A propos du développement de la face



- A. 1 correspond aux bourgeons nasaux
- B. 3 correspond aux placodes olfactives
- C. 3 correspond au maxillaire inférieur
- D. 5 correspond au maxillaire inférieur
- E. 5 sera à l'origine des incisives supérieures

QCM 4 à 10 : Génétique (E. Bieth ; C. Le Caignec ; O. Patat)

QCM N° 4: A propos de l'ADN humain :

- A. il est localisé exclusivement dans le noyau des cellules ;
- B. le noyau de chaque cellule somatique en contient 46 molécules différentes ;
- C. il doit se répliquer pour que les gènes s'expriment ;
- D. son séquençage permet de connaître le génotype d'un individu ;
- E. il subit des modifications au cours de la multiplication cellulaire.

QCM N° 5: A propos des SNVs :

- A. elles peuvent être détectées par l'analyse du caryotype ;
- B. certaines peuvent être responsables d'un changement phénotypique ;
- C. le remplacement d'une adénosine par une guanosine est un exemple de SNV ;
- D. elles sont toujours héritées des parents d'un individu ;
- E. le génome humain en comporte plusieurs millions.

QCM N° 6: Un diagnostic d'achondroplasie, une affection dominante liée au gène *FGFR3*, est porté chez un enfant de petite taille ayant des parents de taille normale :

- A. les parents sont probablement hétérozygotes pour une mutation de *FGFR3* ;
- B. l'enfant doit être hémizygote pour une mutation de *FGFR3* ;
- C. les parents de cet enfant ne sont probablement pas porteurs de mutation de *FGFR3* ;
- D. l'enfant est probablement porteur d'une mutation *de novo* de *FGFR3* ;
- E. les parents de l'enfant ont 50% de risque d'avoir un autre enfant atteint.

QCM N° 7 : A propos de la trisomie 21 :

- A. le caryotype est indispensable pour confirmer le diagnostic chez un nouveau-né chez qui il est suspecté cliniquement une trisomie 21 ;
- B. les trisomies 21 sont le plus souvent en mosaïque ;
- C. la trisomie 21 est le plus souvent héréditaire ;
- D. chez un couple qui a eu un enfant avec une trisomie 21 libre et homogène, le risque de récurrence est faible ;
- E. la fréquence de la trisomie 21 est la même quelle que soit l'environnement socio-économique du patient atteint.

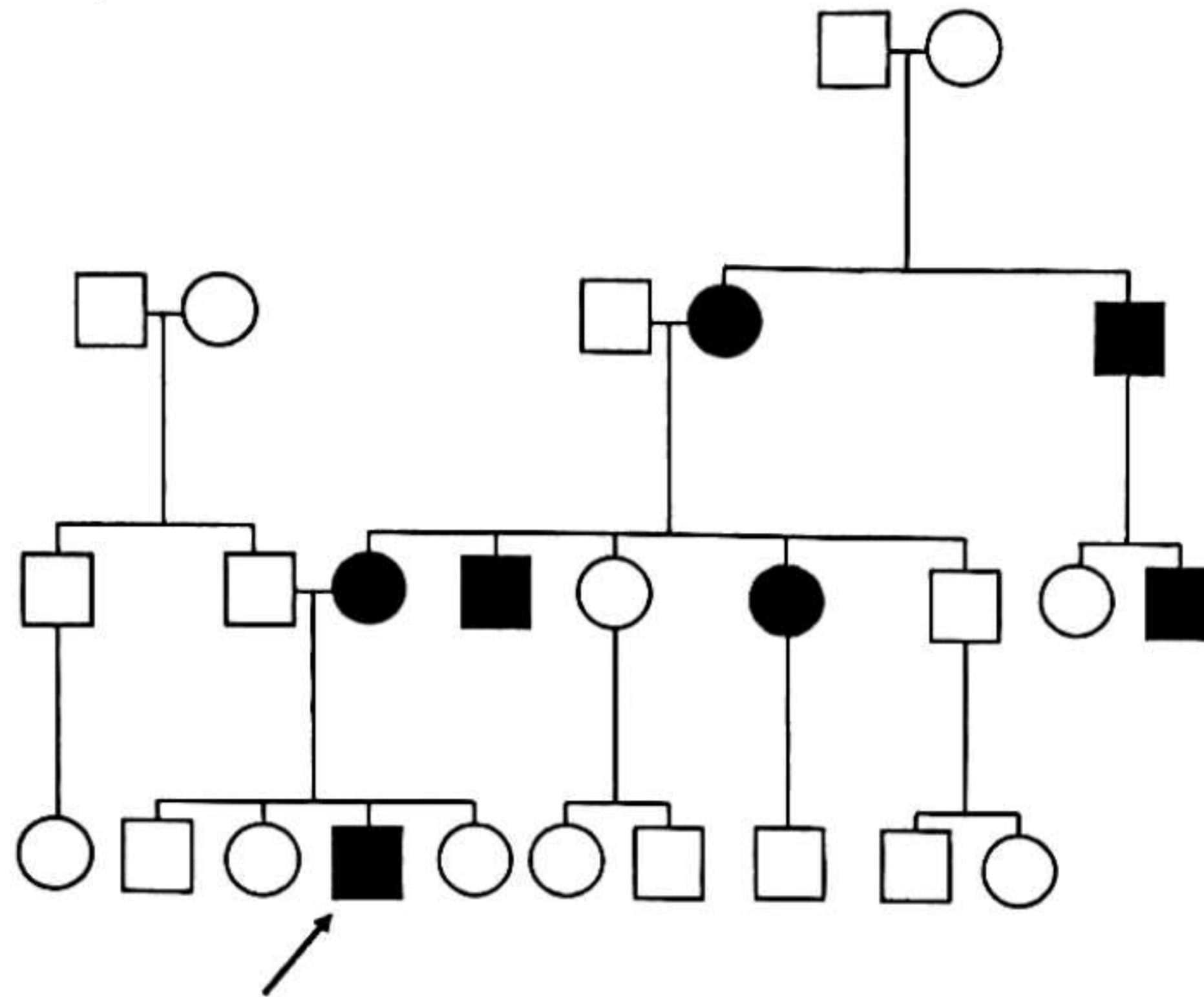
QCM N° 8 : Concernant la cytogénétique moléculaire,

- A. l'hybridation *in situ* en fluorescence (*FISH*) permet de détecter une délétion de 5 Mb (mégabases) ;
- B. le caryotype des parents est recommandé après la découverte d'une microdélétion 22q11.2 chez leur enfant ;
- C. une malformation cardiaque est souvent observée dans la microdélétion 22q11.2 ;
- D. une mère porteuse d'une microdélétion 22q11.2 a 25% de risque de transmettre la microdélétion à un enfant ;
- E. la microdélétion 22q11.2 détectée chez un enfant est parfois héritée d'un parent dont le phénotype est proche de la normale ;

QCM N° 9 : Considérant une pathologie récessive liée à l'X, pour laquelle une mutation n'est responsable de pathologie que pour les garçons qui la portent à l'état hémizygote,

- A. la mère d'un garçon porteur de la mutation à l'état hémizygote peut ne pas être porteuse de la mutation si celle-ci est survenue *de novo* ;
- B. le frère d'un garçon atteint est obligatoirement porteur de la mutation à l'état hémizygote ;
- C. le fils d'un garçon atteint ne sera pas porteur de la mutation ;
- D. la fille d'un garçon atteint est obligatoirement porteuse de la mutation à l'état hétérozygote ;
- E. le père d'un garçon atteint est obligatoirement hétérozygote pour la mutation.

QCM N° 10 : Une pathologie génétique est suspectée dans la famille dont l'arbre vous est présenté :



- A. la pathologie ne semble s'exprimer que chez les individus de sexe masculin ;
- B. le fait que plusieurs générations successives soient concernées est compatible avec une hérédité autosomique dominante ;
- C. le fait que plusieurs générations successives soient concernées oriente vers une hérédité autosomique récessive ;
- D. le fait que les arrières grands-parents de l'individu pointé par la flèche soient asymptomatiques pourrait s'expliquer par une pénétrance incomplète de la mutation ;
- E. le risque pour l'individu pointé par la flèche de transmettre la pathologie à sa descendance est nul.

FACULTÉ DE SANTÉ
Département Médecine, Maïeutique et Paramédical

ANNÉE UNIVERSITAIRE 2023-2024

SEMESTRE 1 – SESSION 1

**1ère année Licence Sciences pour la Santé
et d'orthophonie**

UEC 2 - Physiologie générale



Monsieur Ivan TACK

Madame Isabelle DE GLISEZINSKI



mardi 9 janvier 2024



Durée : 20 min

QCM 1 – Concernant l'homéothermie :

- A - C'est une capacité adaptative qui nous aide à préserver des performances optimales de fonctionnement malgré des variations importantes de température de l'environnement.
- B - Elle permet à l'humain de maintenir sa température stable à environ 37,0°C.
- C - Elle permet de maintenir la température cutanée à 30°C environ, quelle que soit la température extérieure
- D - C'est un mécanisme d'adaptation passif aux variations thermiques de l'environnement.
- E - Ses performances diminuent avec l'âge ce qui contribue au surcroît de mortalité lié à la chaleur chez les personnes âgées.

QCM 2 – A propos des fonctions d'homéostasie :

- A - Elles limitent les variations du milieu intérieur provoquées par les échanges avec le milieu extérieur.
- B - Elles ne sont mises en jeu que lorsque l'état du milieu intérieur est changé de façon extrême.
- C - Contrairement à l'évolution de l'espèce, elles permettent à l'organisme de s'adapter à court terme aux changements environnementaux.
- D - Elles contribuent à maintenir à l'état stable le volume et les propriétés physico-chimiques du milieu intérieur.
- E - Leur mise en jeu est indépendante des systèmes de communication, endocrine et nerveuse.

QCM 3 – Concernant l'exposition à la haute altitude :

- A - Lors d'un séjour à 1000 m d'altitude la Pression partielle en oxygène du sang artériel (PaO₂) diminue sous le seuil d'hypoxie.
- B - L'ascension de l'Everest sans assistance respiratoire expose les sujets qui la font à des valeurs de PaO₂ proche des limites de la survie (environ 30 mmHg).
- C - L'adaptation à une diminution de la teneur en oxygène de l'air ambiant repose sur la détection préalable par des chémorécepteurs d'une baisse de la PaO₂.
- D - En cas de diminution de la PaO₂, la sécrétion d'érythropoïétine précède la mise en jeu des mécanismes d'adaptation ventilatoire.
- E - Parce qu'ils sont parfaitement adaptés à la haute altitude, les 140 millions de personnes dans le monde qui vivent habituellement au-dessus de 2500 m ne subissent aucun impact à long terme sur leur santé.

QCM 4 – A propos de la communication endocrine :

- A - Elle repose sur la sécrétion dans le sang d'un médiateur nommé hormone qui interagit à distance sur un récepteur spécifique présent au niveau des cellules cibles de l'hormone.
- B - Elle a, entre autres, pour mission de coordonner la croissance, le développement de l'organisme et le trophisme tissulaire.
- C - Elle permet de stocker les données expérientielles : perceptions sensorielles/sensitives, schémas de réponses motrices et adaptatives.
- D - Certaines hormones, comme la leptine, sont sécrétées par des cellules non endocrines.
- E - Les phéromones sont des médiateurs produits localement dans un tissu pour agir dans l'environnement immédiat de leur zone de sécrétion, sans passer par la diffusion et distribution sanguine.

QCM 5 – Concernant les caractéristiques des systèmes nerveux et endocrine :

- A - Le système nerveux est capable d'émettre en parallèle des signaux opposés afin d'améliorer la coordination d'une action telle qu'étendre le bras.
- B - La vitesse de communication du système endocrine est sensiblement identique à celle du système nerveux.
- C - Grâce à sa plasticité, le système nerveux est plus robuste aux agressions que le système endocrine.
- D - La masse du système nerveux est environ 10 fois plus importante que celle du système endocrine.
- E - En cas de dommage irréversible, le remplacement pharmacologique des fonctions du système endocrine est plus aisé que celui du système nerveux.

QCM 6 – Concernant l'horloge interne et les rythmes biologiques :

- A - Les rythmes ultradiens ont une période > 28 heures.
- B - L'alternance veille sommeil répond à un rythme circadien.
- C - Certaines fonctions endocriniennes comme la synthèse de vitamine D, par exemple, suivent un rythme circannuel.
- D - L'exposition à la lumière du jour contribue à la synchronisation de l'horloge interne.
- E - L'administration de mélatonine permet d'empêcher l'altération de l'horloge interne liée à la sénescence.

QCM 7 – Concernant l'homéostasie énergétique :

- A - L'unité de mesure de l'énergie dans le système international est la calorie (cal).
- B - La seule énergie utilisable dans l'organisme est l'ATP (adénosine triphosphate).
- C - L'oxydation des acides gras produit outre l'ATP, des « déchets » que sont l'H₂O et le CO₂.
- D - Les valeurs du métabolisme basal sont plus élevées chez l'homme que chez la femme, uniquement en raison d'une taille et d'un poids plus élevés chez l'homme.
- E - Les dépenses d'énergie liées à la thermogenèse postprandiale diffèrent en fonction du principal substrat énergétique ingéré.

QCM 8 – Concernant les apports énergétiques :

- A - Parmi les méthodes d'étude du bilan énergétique, la calorimétrie directe permet de mesurer les apports alimentaires.
- B - Un gramme de lipide contient 38 kJ (9 kcal) d'énergie.
- C - Le fructose a un indice glycémique plus faible que le glucide du pain blanc.
- D - Une alimentation équilibrée apporte idéalement autant de protéines animales que de protéines végétales.
- E - Si l'équilibre énergétique est négatif cela veut dire que les sorties d'énergie sont inférieures aux entrées d'énergie.

QCM 9 – Concernant le vieillissement de l'être humain :

- A - Le vieillissement physiologique de l'organisme a pour conséquence une diminution progressive des capacités homéostatiques de l'individu.
- B - Une insuffisance rénale chronique peut être observée chez une personne âgée de 90 ans en dehors de tout antécédent connu de maladie ou d'agression rénales.
- C - Un homme né et vivant au Sénégal a la même espérance de santé qu'un homme né et vivant aux Etats-Unis.
- D - Dans une population donnée, l'espérance de vie sans dépendance correspond à l'âge moyen de survenue d'une dépendance fonctionnelle au sein de cette population.
- E - Si on considère qu'une alimentation trop salée est un facteur de risque de survenue d'hypertension artérielle, réduire l'apport alimentaire en sel constitue un acte de prévention secondaire.

QCM 10 – Concernant la pathogénie du vieillissement biologique :

- A- La responsabilité du diabète est admise pour expliquer le vieillissement cellulaire physiologique.
- B- La responsabilité du stress oxydant pour expliquer le vieillissement cellulaire accéléré est démontrée chez les patients diabétiques.
- C- Expliquer le vieillissement biologique par les modifications des structures cellulaires au cours du temps permet de prendre en compte à la fois les déterminants génétiques et environnementaux du vieillissement.
- D- La survenue de calcifications intravasculaires, à l'origine d'un vieillissement tissulaire accéléré, peut être efficacement prévenue par des thérapeutiques anti-oxydantes
- E- La théorie des télomères est une théorie purement génétique du vieillissement.